

Le UNHCR a continué de travailler sur la thématique de la collecte mobile d'indicateurs dans les camps liés à la Santé. en 2012, missions au Bangladesh, République Dominicaine, Kenya Uganda, afin de mettre en œuvre la collecte de données avec des smartphones.



Pendant neuf mois, 2 techniciens cartographe ont renforcé l'équipe du Cluster Logistique/PAM. Réalisation de cartes, pour les urgences du « printemps arabe » et mission d'évaluation (Liberia)

Techniciens SIG appuyant l'équipe d'IOM en Haïti. Travail en cartographie, Base de Données avec IOM, la communauté OSM, et les autorités.

Festival de géographie de St Dié.  
Sensibilisation aux actions de CartONG



Après 06 mois de travail les résultats REDD+ portent leurs fruits. Stagiaires, consultants ont pu faire avancer le projet et mettre en oeuvre une plateforme de formation en ligne avec des outils libres



Janvier

Mars

Août

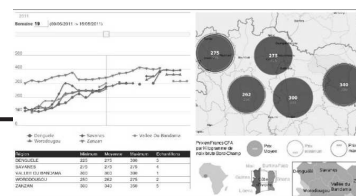
Septembre

Octobre

Novembre

Production de cartes pour le Comité International de la Croix Rouge

Libye : travail de « data mining » pour les organisations humanitaires (CICR, MSF) et mission sur le terrain de 03 mois avec ACTED pour mettre en oeuvre un centre d'information.



Workshop Inter Organisation sur Gestion de l'Information

Session de preparation au depart et de faire connaitre le milieu humanitaire pour les volontaires

Mai et Novembre. Formations généraliste aux usages du SIG dans le milieu humanitaire pour les logisticiens de Bioforce, et formation avancée pour les spécialistes Water et Sanitation

Pendant 10 mois, travail avec l'ONG RONGEAD, pour faciliter leurs analyses sur la valorisation de la noix de cajou. Modélisation de Base de Données, support au développement, réalisation d'un fichier Google Earth de sensibilisation.

Au cours des 12 derniers mois, CartONG a créé des géodatabases, des atlas, des cartes d'urgence, des cartes thématiques, des interfaces web, du contenu e-Learning, des méthodologies, des tutoriels et vidéos pour de l'auto-formation, des ateliers et des formations. CartONG a aussi effectué des recherches et de la revue des données secondaires sur REDD, amélioré des Modèles Carbones, mis à jour des données d'infrastructures, codé des formulaires électroniques pour la collecte de données terrain, géré des bases de données Oracle et PostgreSQL, implémenté des tables et portails web Google Fusion, posté sur tweeter et sur des blogs, rédigé des propositions, maintenu des infrastructures et serveurs informatiques, surveillé les fonds et, dernier point, mais non des moindres, fait des présentations ou de la traduction à des évènements. 2012 nous verra continuer sur notre mission de formation, de partage et de création nous permettant de faire une différence pour nos bénéficiaires et leurs partenaires.

*L'année 2011 a été celle d'une croissance soutenue pour CartONG, avec des projets à la fois nombreux et diversifiés. Deux thèmes ressortent particulièrement, un ancrage dans l'actualité avec une convergence des actions autour du Printemps Arabe en première moitié d'année et la mise en œuvre de plus en plus fréquente de la collecte de données terrain par le biais de technologies mobiles sur tous types de thématiques.*

*CartONG reste particulièrement mobilisé sur l'échange et le transfert de compétences, deux aspects que nous considérons comme primordiaux pour continuer à convaincre que la carte est un outil clé pour la gestion de crises humanitaires- l'accent est donc mis en 2012 sur ce point, à travers en particulier l'organisation du GeOnG 2012 prévu pour les 5 et 6 novembre et où nous vous attendons avec impatience !*

*Entre les missions terrain et le support à distance, les projets humanitaires et de développement, les employés et les bénévoles, CartONG reste une structure à taille humaine mais qui a une envergure suffisante pour permettre une forte réactivité lors de crises. Un de ses objectifs reste d'ailleurs d'accroître ses fonds propres pour que ses compétences puissent être utilisées de la manière la plus judicieuse possible et également pour permettre d'optimiser le temps de travail des géomaticiens en ayant au siège un permanent qui pourrait être plus facilement le pivot entre les différents projets.*

*Nous pouvons donc espérer que 2012 sera l'année de la continuité, en poursuivant par notre forte spécialisation notre objectif premier qui est de vous apporter des solutions adaptées à vos besoins en information géographique. A bon entendeur...*

*Maeve de France, Présidente.*

## **Nos activités/nos actions**

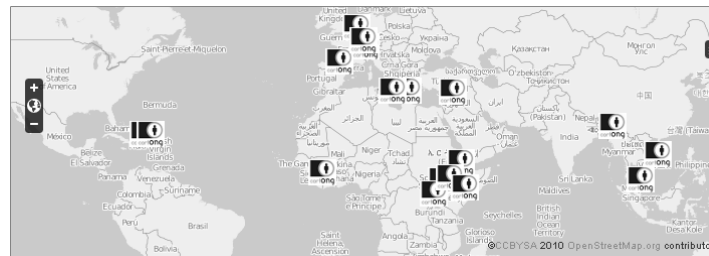
CartONG propose des services de gestion de l'information (géographique), de cartographie et de SIG, d'expertise dans la gestion de données liées aux déplacements de populations, des services de formations et de sensibilisation à l'emploi de la gestion de l'information géographique. En 2010 CartONG a commencé à travailler sur les « applications mobiles » pour collecter l'information.

### Nos actions:

- Edition et production de cartes
- Rendre accessible de l'information géographique
- Digitalisation et analyse de données spatiales
- Collecte de données mobiles sur Smartphone Android et cartographie
- Cartographie des éléments sur le terrain concernant le domaine du sondage pour collecter les indicateurs concernés
- Webmapping, applications Google Map, création de KML Google Earth, installation de Geoserver
- Analyse d'images satellitaires
- Montée en compétence: formation SIG, GPS, collecte de données mobiles, bases de données, analyse de données
- Création de modules e-Learning et de matériel autodidacte (captures d'écran)
- Visualisation de données pour communiquer, en particulier pour les rapports aux donateurs
- Management de l'information permettant l'aide à la décision
- Création de workflow: Etablissement de routines pour acquérir les données du terrain au bureau du siège

### **📍 Où se situe le travail de CartONG.**

En 2011, CartONG, qui a son siège à Chambéry (France), a travaillé principalement en Haïti et au Maghreb, mais également en Ouganda, République Dominicaine, Libéria et au Bangladesh.



## Technologies mobiles

### 📍 Collecte de données mobiles avec le consortium NOMAD

<b>Figures clés:</b> 1 temps plein et 1 temps partiel	<b>Client:</b> consortium NOMAD	<b>Coût :</b> 6984.03€
<b>Bénéficiaires:</b> les acteurs humanitaires qui pourraient utiliser ces outils		<b>Localisation:</b> Haïti
<b>Contenu:</b> L'objectif de ce projet est de démontrer la faisabilité technologique, opérationnelle et économique de mise en place des données numériques collectées directement sur le terrain et de systèmes de communication permettant du monitoring humanitaire quasi-immédiat.		

Le projet NOMAD, initié avec le consortium du même nom (dirigé par iMMAP et regroupant des ONG et des compagnies du secteur privé (iMMAP, WFP, MEDES, AUVEA et CartONG), a conduit deux projets pilotes en 2011, l'un d'entre eux soutenu par CartONG. Ce site pilote concernait Haïti et fut mis en place par IOM. CartONG a participé en créant et mettant à jour le sondage concernant les camps de populations de déplacés internes. La technologie utilisée fut [Imogene](#), qui, comme d'autres technologies mobiles, est de plus en plus courante et peut donc généralement être mise en place de manière plus simple qu'auparavant avec moins de difficultés techniques.

4

### 📍 Sondages Android pour le UNHCR

<b>Figures clés:</b> 1 Temps plein + 3 temps partiels	<b>Client:</b> UNHCR	<b>Coût :</b> 72867€
<b>Bénéficiaires:</b> UNHCR	<b>Localisation:</b> Kenya, République Dominicaine, Bangladesh	
<b>Contenu:</b> Utiliser des technologies mobiles Android pour construire des formulaires pour de la collecte de données efficace		

Le projet UNHCR Android avait commencé en 2010 avec deux sites pilotes et deux technologies différentes dont une seule (ODK- Open Data Kit) fut retenue pour les sondages 2011. Trois projets terrains ont été menés en 2011, le Kenya, la République Dominicaine et le Bangladesh. Du support à distance (consultation et création de formulaires) fut également donné au Tchad et au Pakistan. Les téléphones Android (qui comme les autres Smartphones ont un GPS, une caméra et un mini-ordinateur d'intégré) sont des outils très pratiques pour collecter l'information et permettre un gain important de temps et d'argent lors d'une crise humanitaire. Les sondages ont concerné les thèmes de la nutrition, de la santé reproductive, de l'utilisation des moustiquaires, WASH, et la vérification de recensements. Précision que pour la technologie choisie, l'[ODK](#), CartONG a proposé des supports de formation pour aider les autres partenaires à acquérir des compétences dans le domaine.

## Cartographie d'urgence et Bases de données

### 📍 World Food Program / GIS LogCluster

<b>Figures clés:</b> 2 Temps pleins	<b>Client:</b> Programme Alimentaire Mondial (GIS Logistics Cluster)	<b>Coût :</b> 95000€
<b>Bénéficiaires:</b> logisticiens	<b>Localisation:</b> Rome	
<b>Contenu:</b> L'objectif fut de créer une base de données des infrastructures de transport pour l'Afrique du Nord.		

Au cours du Printemps Arabe, des besoins forts en information géographique concernant certains pays s'est fait sentir. CartONG a répondu à ce besoin en travaillant avec le PAM à Rome pour le LogCluster, en aidant à construire et maintenir une base de données géographique. Celle-ci concernait principalement les infrastructures de transport (couloirs logistiques, routes, entrepôts, ports...). Toutes les cartes furent ensuite rendues disponibles [librement](#). Par contre, à la fin du contrat, le personnel CartONG fut absorbé par le PAM.



5

Une seconde mission, terrain cette fois-ci au Libéria, consistait à créer et maintenir une base de données spécifiquement sur l'état des routes pour faciliter l'acheminement de l'aide après les troubles en Côte d'Ivoire (qui a entraîné de vastes mouvements de population vers le Libéria).

## Comité International de la Croix Rouge (Afrique du Nord)

**Figures clés:** 4 employés temps plein

**Client:** CICR

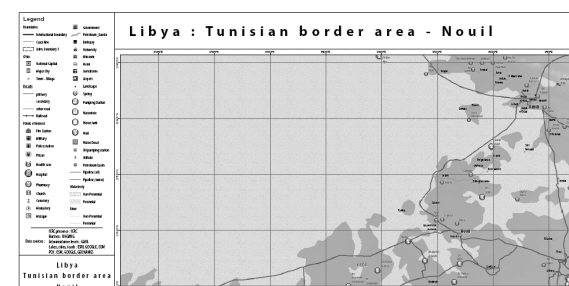
**Coût :** 17309€

**Bénéficiaires:** CICR

**Localisation:** Chambéry

**Contenu:** Mise en place d'une base de données pour le Printemps Arabe

CartONG a également produit des cartes pour le CICR concernant la Lybie, la Tunisie l'Egypte, le Moyen Orient et 100 cartes contextuelles d'autres pays du monde. Toutes ces données géographiques se concentraient sur des thèmes spécifiques comme les communications, les services, l'énergie, les données économiques pour permettre une compréhension du contexte local et une prise de décision optimisée. CartONG a également mis en place des captures d'écran pour aider à la prise en main du portail CICR par les utilisateurs. L'association a aussi participé à la communauté Crisis Mapper.



6

## Acted (Lybie)

**Figures clés:** 1 employé temps plein pendant 3 mois

**Client:** Acted

**Coût :** 15450€

**Bénéficiaires:** communauté humanitaire

**Localisation:** Lybie

**Contenu:** Cartographie pour le Printemps Arabe et formation de personnel local

Pour le projet Acted (et UNOSAT REACH), le travail de terrain de CartONG correspondait à la construction et la mise à jour de la base de données d'infrastructures de Misrata et Benghazi à travers l'analyse d'images satellites. Le projet contenait également une composante montée en compétence avec la formation de techniciens locaux.



CartONG

[www.CartONG.org](http://www.CartONG.org)

Rapports d'activités 2011/Appel 2012

## Médecins Sans Frontières (Libye)

<b>Figures clés:</b> 1 employé temps plein	<b>Client:</b> MSF	<b>Coût :</b> 1330€
<b>Bénéficiaires:</b> MSF	<b>Localisation:</b> Chambéry	
<b>Contenu:</b> Cartographie pour le Printemps Arabe en Lybie		

Lors d'un projet similaire, des cartes furent produites pour MSF sur diverses villes de Lybie (Misrata, Benghazi, Ajdabiya et les régions aux alentours) pour aider à comprendre le contexte urbain de ces villes au centre du conflit – il y a donc eu des cartes papiers pour besoins opérationnels et des données numériques.

## International Organisation of Migration (Haïti)

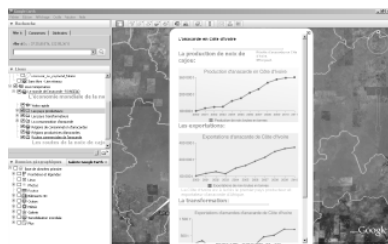
<b>Figures clés:</b> 1 employé temps plein	<b>Client:</b> IOM	<b>Coût :</b> 15150€
<b>Bénéficiaires:</b> communauté humanitaire	<b>Localisation:</b> Haïti	
<b>Contenu:</b> Construction d'une base de données concernant les risques pour les populations de déplacés internes		

L'objectif de cette mission était d'utiliser l'information géographique pour aider à réduire, préparer et gérer les risques associés aux catastrophes naturelles en Haïti, tout en contribuant aux activités humanitaires, de reconstruction et de montée en compétences des institutions gouvernementales locales. CartONG a donc supervisé et organisé la collecte de données, l'analyse et la production de cartes adaptées et de contenu web concernant les IDF, les zones à risques cycloniques, l'état des bâtiments et les zones de recensement en Haïti.

7

## Développement économique local en Cote d'Ivoire avec un webSIG de la noix de cajou

<b>Figures clés:</b> 2 employés temps plein	<b>Client:</b> Rongead	<b>Coût :</b> 13189,9€
<b>Bénéficiaires:</b> producteurs et acheteurs de noix de cajou	<b>Localisation:</b> Chambéry	
<b>Contenu:</b> Utilisation de la géomatique pour faciliter les échanges entre producteurs et vendeurs de noix de cajou		



CartONG a apporté ses compétences à Rongead dans un appel à projets de la Fondation de France pour la structuration des données des producteurs de noix de cajou en Côte d'Ivoire. La collaboration a commencé avec la création d'une base de données web des producteurs et des négociateurs concernant les transactions de noix de cajou avec la mise en place d'un système d'information sur le taux de change entre producteurs et vendeur. Ensuite un fichier Google Earth fut créé pour sensibiliser le grand public aux échanges de noix de cajou et aux besoins d'une agriculture viable.



# Renforcement des capacités

## Google ReDD & la déforestation

**Figures clés:** 9 employés temps plein

**Client:** Fondation Tides

**Coût :** 29977€

**Bénéficiaires:**

**Localisation:** Vietnam

**Contenu:** Fourniture d'outils et d'un module e-Learning pour cartographier la déforestation

Dans la continuité du [projet](#) Google REDD+ de publication et de cartographie de la déforestation et de la dégradation de la forêt, CartONG a travaillé plus spécifiquement sur l'amélioration du modèle de projection carbone qui fut utilisé au Vietnam, pour qu'il puisse être publié en Open Source. Cela permet de développer des approches cohérentes et standardisées pour gérer les stocks et mouvements de carbone et des solutions alternatives d'occupation du sol. Le Budget Carbone et le Modèle de Projection montre les gains et pertes dans différents réservoirs de carbone forestier.

CartONG est en train de créer un module e-Learning sur ces questions pour faciliter la formation d'acteurs et d'acteurs potentiels sur des projets similaires de par le monde et leur permettre de planifier et conduire un projet REDD+ avec des communautés locales. Cette plateforme d'e-Learning est sensé comprendre quatre modules : Inventaire des forêts, SIG (avec QGIS), Télédétection (GRASS) et Modèle Carbone, tous ces modules étant open-source pour les rendre facilement déployables chez les organisations communautaires de base (seul celui sur le Modèle Carbone n'a pas encore été finalisé). En 2012, tous vont être intégrés à la plateforme d'e-Learning, basée sur Moodle, un outil Open Source également. Pour déterminer les besoins des utilisateurs, un sondage fut établi (les résultats sont [ici](#)).

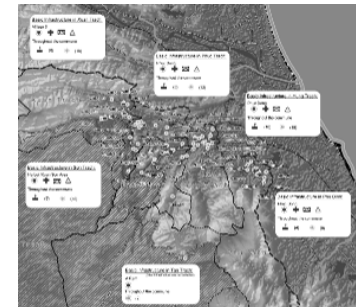


8

## Projet GiZ de cartographie en zones tampon

Ce projet n'était pas un projet CartONG classique car il fut commissionné par CartONG mais non managé par ces derniers. La zone tampon est située autour du Parc National Phon Nha Khe Bang et le projet intégrait une composante spatiale important au sein du projet global de gestion de la zone tampon.

Les objectifs principaux furent **data scoping** à travers la recherche et la rencontre des bons partenaires, la conception de formulaires pour une collecte de données adaptée et l'intégration de toutes les données dans une base de données spatiale à travers laquelle des cartes de zones de tampons furent créées. Le projet fut accompagné par un stagiaire GiZ pendant trois mois avec deux missions, une pour lancer la composante spatiale et une pour la clore. Ce projet a donné de la visibilité à CartONG et une commission de 625€.



CartONG

[www.CartONG.org](http://www.CartONG.org)

Rapports d'activités 2011/Appel 2012



## **📍 Faire monter les organisation en compétence**

On ne le dira jamais assez, un des objectifs principaux de CartONG est de transférer ses compétences et connaissances vers d'autres acteurs du monde humanitaire, nous utilisons donc des sessions de formations spécifiques pour répondre à ce besoin. En 2011, l'association a donc organisé ces sessions pour des centres de formation – une session de trois jours pour Bioforce (spécialisé dans l'eau et la logistique humanitaire), pour des groupes de formation UNITAR/UNOSAT, pour des universités ou à des événements particuliers (Festival international de Géographie ou la session de formation du Brindisi Logistics Response Team ...). En supplément, des sessions de travail internes furent mises en place pour former des nutritionnistes ou les recenseurs à l'utilisation des Smartphones pour sondages et le développement collaboratif de PSO.

Nous essayons également de développer de manière forte les modules d'e-Learning (deux personnes ont travaillé sur des modules avec captures d'écran pour le UNHCR et ICI.

Ces sessions et outils de formation permettent d'accroître la visibilité de la cartographie pour la gestion de crises humanitaires et de former les acteurs clé à la collecte de données terrain grâce aux nouvelles technologies de l'information géographique.

## **📍 En 2011 CartONG a aussi :**

- Renouvelé le site web pour faciliter le travail collaborative – cela prend du temps vu que le budget est limité, les bénévoles sont beaucoup mis à contribution alors que CartONG aurait besoin de ressources supplémentaires
- Mis en place un partenariat avec APDER et ACAPS
- Testé des applications, outils pour la collecte de données mobiles

## Analyse du budget 2011

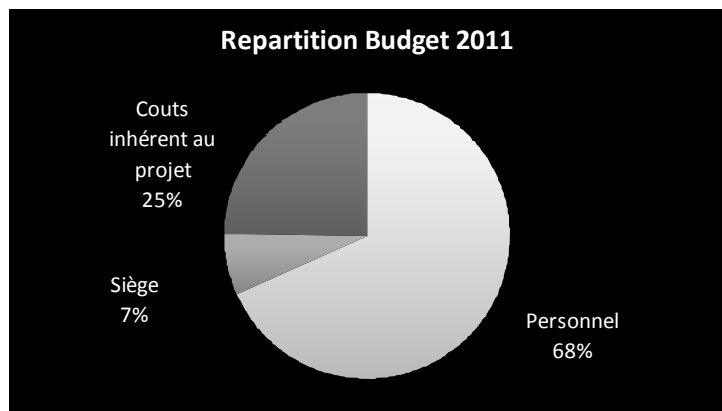
Le budget de l'année a été de 248000 euros, ce qui correspond au plus gros budget depuis la création de l'ONG et 2,5 fois plus conséquent que 2010, avec 11 postes soit 4 équivalents temps plein.

Le fonctionnement est celui de prestations de services avant même une mise en œuvre de projet (contrairement à 2007) avec des coûts liés aux projets faibles. Peu de frais de mission ou liés aux projets, malgré les missions en Haïti, en Lybie, et les missions courtes pour le UNHCR. Ceci s'explique par les 2 temps pleins de 9 mois au PAM à Rome. La taille des projets est la suivante :

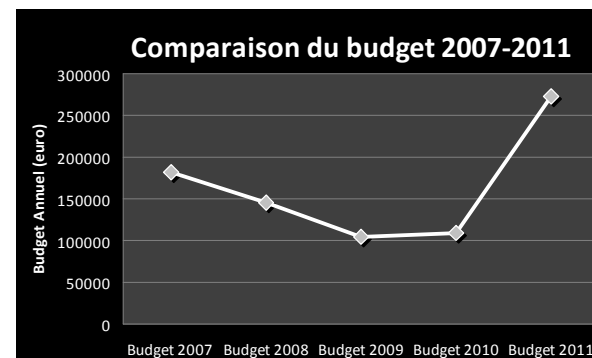
- 2 projets à plus de 75 000 euros
- 5 projets entre 15 000 et 20 000 euros
- 3 projets à moins de 5 000 euros.

On constate toujours peu de fonds institutionnels, ce qui est regrettable car cela nous donnerait plus d'autonomie, en particulier pour participer à des actions 100% CartONG comme par exemple des projets liés à la réponse d'urgence en situation de crise, alors que l'association est apte à évaluer le type de réponse cartographique qui pourrait le plus facilement bénéficier à l'ensemble de la communauté humanitaire. En s'associant avec d'autres ONG pour unir des compétences et les financements, l'association a pu bénéficier de l'accréditation auprès de certains bailleurs de fonds disposant de structures importantes. En œuvrant de la sorte avec RONGEAD, CartONG a perçu des fonds ECHO/Fondation de France. De la même manière, un projet commun avec IMMAPP a permis de recevoir un financement du CNES (Centre National d'Etudes Spatiales).

90% des financements proviennent de prestations de services. Le fait d'avoir un fond de roulement plus important a permis à l'organisation de ne pas trop avoir de difficultés pour initier des projets, et avancer les frais liés aux expertises. A contrario, les années précédentes il était parfois difficile d'assurer par exemples les paiements en temps voulu...



Du fait des nombreux projets et d'un peu plus de liberté sur la gestion des fonds perçus en 2011, l'ONG a pu se créer quelques fonds propres. Ces derniers s'ajoutent à ce qui lui restait des



précédents projets depuis la création. Ces financements devraient permettre de développer la refonte du site Web, de couvrir partiellement les frais des futurs GeOnG, éventuellement d'intervenir lors de crises d'urgence, d'actions de sensibilisation...

Un minimum de 250 000 euros/an apparaît comme nécessaire pour assurer un niveau convenable de fonctionnement. Cependant il faudrait encore l'équivalent de 40 000 euros pour couvrir les frais d'une personne au siège qui s'occuperait de l'administration et du suivi des projets.

En 2011 l'association n'a pas reçu de dons privés, mais continue à recevoir du soutien de son partenaire, Info2Solution, et de la ville de Chambéry ainsi que de l'AQCV, notamment pour la facilitation de certaines activités.

Si l'on comptabilise le travail et les actions mis en œuvre par les bénévoles, il représente environ 20% du budget annuel 2011, part qui est en nette amélioration cette année. Cette structuration devrait se poursuivre en 2012.

Précisons que le budget prévisionnel de 2012 est revu à la baisse, notamment parce que certains employés ont été « aspirés » par les organisations mandataires.

---

### **📌 Perspectives 2012:**

- Deux projets Android pour l'UNHCR
- Finalisation du projet REDD+ d'e-Learning; publication du modèle Carbone, création des modules Moodle, campagne de sensibilisation
- Finalisation du premier stade du projet NOMAD ; fin du workshop en mars 2012 ; le deuxième stade correspond à la recherche de nouveaux donateurs et déploiement des services
- Développement de plus de formations et de modules d'e-Learning sur le SIG
- Organisation du **GeOnG** 2012 (<http://geong.cartong.org>), les 5 et 6 novembre 2012 (inscrivez la date dans vos agendas!)
- Différents projets en lien avec la déforestation des territoires des peuples autochtones en RDC
- Des formations/interventions : Bioforce, Master Carthage & PED
- Différents événements: stand au salon des solidarités (4-5 juin), présence au UNHCR mission Urgence et Information Management, au marché des continents, à ESRI for the UN, à la conférence francophone ESRI 2012...
- Développement du travail des bénévoles grâce au site web et avec des actions et événements

### **Plus d'information ici:**

[www.CartONG.org](http://www.CartONG.org)

<http://fr.twitter.com/#!/assocCartONG>

<http://www.facebook.com/pages/CartONG/>

